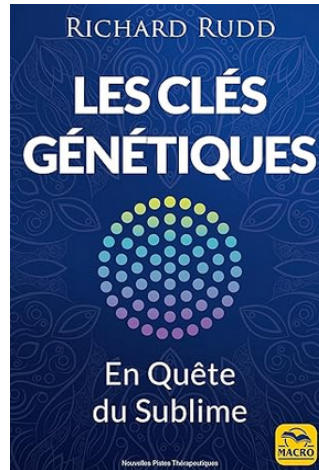


PROFIL HOLOGÉNÉTIQUE des CLÉS GÉNÉTIQUES

Outil de Richard Rudd



55^{ème} Clé Génétique

Siddhi : LIBERTÉ
Don : LIBERTÉ
Ombre : VICTIMISATION

LE RÊVE DE LA LIBELLULE

PARTENAIRE DE PROGRAMMATION : 59^{ème} Clé Génétique

(Ombre - Malhonnête; Don - Intimité; Siddhi - Transparence)

CERCLE DE CODONS : Le Cercle du Tourbillon (Clés 49,55)

PHYSIOLOGIE : Plexus solaire (Ganglion Dorsal)

ACIDE AMINÉ : Histidine



Oana Martins

Gene Keys Guide

Coaching et Mentorat spirituel

PARTIE 1 – LE GRAND CHANGEMENT

INTRODUCTION À LA 55^{ème} CLÉ GÉNÉTIQUE

Saviez-vous que vous possédez une séquence génétique unique qui détermine le déploiement de votre vraie nature ? Comme l'indique son titre, l'objectif de ce livre est la révélation de cette destination sublime cachée dans votre ADN. Depuis des éternités, le soi supérieur (la partie cosmique en chacun qui transcende le corps mortel) est resté secret et caché dans l'humanité. Parce qu'il se trouve dans le corps physique, sous notre nez pour ainsi dire, l'humanité n'a jamais eu l'idée de rechercher un sentiment de paix et d'accomplissement durables dans un tel endroit. Jusqu'à maintenant, ce voyage dans les plans subtils intérieurs était réservé aux quelques rares individus : les aventuriers audacieux et pionniers courageux. Pour cette raison, notre véritable divinité a toujours semblé bien loin de l'homme ordinaire dont les préoccupations les plus urgentes étaient de survivre et de s'occuper de choses temporelles.

Tout ceci va bientôt changer. À mesure que vous traverserez les nombreuses couches vibratoires de ce livre, vous vous ferez une idée de la richesse, de la beauté et de la diversité du chemin vers l'éveil. Les cultures et les mythes nous ont tous laissé des clés qui nous racontent l'avènement de ce *Grand Changement*. L'humanité le ressent maintenant parce qu'il est enfin arrivé. Au cours d'une période d'évolution relativement courte, le monde dans lequel nous vivons sera transformé en ce que la plupart considéreraient comme une pure fantaisie. Vous vivez à un moment profondément romantique, celui du baiser du Prince à la Belle au Bois Dormant, quand elle s'éveille soudainement et que le monde en est transformé. Le Grand Changement est le thème central de ce livre, il imprègne chacune de ses phrases. Si vous lisez ces mots, c'est que votre intuition a jugé utile de vous rappeler cet événement prescient extraordinaire, pour valider ou pour déclencher votre propre processus d'éveil.

Acceptez donc de reconnaître votre chemin - celui qui vous a conduit en ce moment précis dans le temps - celui-ci même où vous lisez ces mots. En tant qu'êtres humains, nos trajectoires à travers le temps et l'espace sont uniques. Un jour, elles devront converger vers ce point singulier situé au plus profond de notre corps. Il existe un endroit dans votre ADN dont le seul but est d'amorcer cet éveil. La 55^{ème} Clé décrit ce processus, mais plus encore, elle vous permet de le contempler et de l'accélérer. Les transmissions jumelles des 55^{ème} et 22^{ème} Clés Génétiques incarnent le message le plus puissant et le plus profond de ce livre. La 55^{ème} Clé décrit la force d'évolution de la matière vers l'esprit et la 22^{ème} Clé celle de l'involution de l'esprit vers la matière. Ensemble, ces deux Clés Génétiques capturent la quintessence du Grand Changement.

Alors que vous lisez les mots et les idées qui sous-tendent cette Clé Génétique, permettez-leur de pénétrer jusqu'aux recoins les plus profonds de votre être. Vous possédez des mémoires codées conçues pour être activées et éveillées par cette transmission. À mesure que vous l'accueillez, vous pourriez noter ce qu'elle soulève : les sentiments, les pensées et les impressions intérieures. Si vous ressentez une résistance à cette Clé Génétique, elle aussi mérite d'être accueillie et respectée. L'éveil est un

processus dont le rythme et le déroulement sont mystérieux. Je vous invite donc à respirer profondément, peut-être à soupirer quand nécessaire, et surtout, s'il vous plaît, profitez de cet envol dans un monde merveilleux où le romanesque devient réel...

Bienvenue au cœur de la transmission des Clés Génétiques !

LA 55^{ème} OMBRE – LA VICTIMISATION

LA TOILE D'INDRA

La 55^{ème} Clé Génétique et son voyage mythique de l'Ombre au Siddhi forment le véritable cœur de l'ensemble de cette œuvre des 64 Clés Génétiques. Dans toute la matrice de notre génome, aucune note ne résonne de manière plus poignante ou pertinente que cette odyssée à travers les enfers bouillonnants de la mentalité de la victime jusqu'à l'air pur et clair de la liberté. De toutes les Clés Génétiques, c'est celle que nous recherchons le plus et dont nous recevrons bientôt le Don collectif. La seule raison derrière le timing des 64 Clés Génétiques se trouve ici dans la 55^{ème} Ombre ; c'est le thème de l'humanité depuis que le développement du néocortex nous a donné la capacité d'autoréflexion. Il s'agit de la victimisation.

La 55^{ème} Ombre de la Victimisation et sa partenaire de programmation, la 59^{ème} Ombre de la Malhonnêteté, garantissent qu'au niveau cellulaire, les êtres humains sont tous programmés pour une seule chose : l'individu est son propre pire ennemi. Le dicton "l'on reçoit ce que l'on mérite" exprime une loi universelle que la 55^{ème} Ombre ne sait pas reconnaître. L'essence de cette loi se trouve dans le célèbre axiome biblique "comme vous semez, vous récolterez". En général, on considère que ces clichés immémoriaux ne concernent que la vie mondaine et non les énergies profondes de l'existence. Souvent, il semble que parmi ceux qui réussissent, beaucoup le font au détriment des autres. De même, sans aucune raison apparente, les personnes les plus innocentes et généreuses peuvent être soumises à des épreuves terribles. On peut donc croire à première vue que "comme vous semez, vous récolterez" ne veut pas dire grand-chose, de ce fait il est souvent relégué au répertoire des dictons populaires.

À cause de cette tendance à ne voir que la surface des choses, la conscience de la masse de l'humanité ignore l'un des secrets les plus profonds de la vie - à un niveau énergétique, vous "récoltez toujours exactement ce que vous avez semé" - mais il faut du temps pour qu'il se manifeste dans la dimension matérielle. La plus haute expression du 50^{ème} Siddhi est la qualité de la Transparence. Comme elle en témoigne, vous ne pouvez vous cacher de vous-même. Votre attitude est donc le seul facteur permettant de résoudre et de transcender la 55^{ème} Ombre. Il ne s'agit pas de ce qui vous arrive, mais de comment vous y répondez.



PERDRE SON ATTITUDE

Le concept de l'attitude ne possède réellement que deux aspects, soit vous vous comportez en victime des circonstances, soit vous assumez l'entière responsabilité de votre situation. Bien que cela semble simple, plusieurs niveaux de complexité sont concernés. Puisque nous examinons la 55^{ème} Ombre, nous regarderons d'abord ce qui se passe quand vous vous comportez en victime des circonstances. Cette Ombre se trouve dans le plexus solaire au fond du ganglion dorsal et elle concerne les émotions. Dans les fréquences basses, nous nous tournons vers l'extérieur de nous-mêmes quand nous éprouvons un pic ou un vide émotionnel. Nous avons besoin de leur trouver un sens. Au sommet du spectre émotionnel, la joie véritable nous apparaît comme un résultat et non comme une cause. Du fait de cette croyance profonde, nous passons la plupart de notre temps à courir après ce qui, selon nous, provoque l'effet de la joie, qu'il s'agisse d'une merveilleuse relation, de beaucoup d'argent, de la renommée, du lieu de vie parfait, et même de notre conception de Dieu. En bas du spectre, nous jouons le jeu du blâme. Nous accusons n'importe quoi d'être responsable de notre malaise : de ce que nous venons de manger, à nos partenaires, en passant par le gouvernement.

Cette habitude humaine qui consiste à chercher des causes extérieures pour nos humeurs représente la plus grande des dépendances sur notre planète. Elle prend racine dans la croyance fondamentale que nous sommes les victimes de notre réalité matérielle. Cette croyance de base génère une tendance vibratoire qui est constamment renforcée. En d'autres termes, la prévalence de cette attitude intérieure nous attrape dans les mailles de notre propre filet. C'est notre profond désir qui nous piège. Nous aspirons à remonter quand nous sommes à plat et lorsque nous sommes en haut, nous espérons y rester. Les sentiments mêmes que nous recherchons provoquent un besoin de plénitude que nous ne pouvons combler. Nous sommes dépendants de la quête pour notre accomplissement et non de l'accomplissement lui-même, d'où la vieille blague sur la découverte du paradis - vous n'aimeriez pas le découvrir, car ce que vous aimiez vraiment ce n'était pas la plénitude, mais l'*espoir* de l'atteindre.

C'est ici que nous trouvons le secret même de la fréquence vibratoire - elle est issue de votre attitude inconsciente envers la vie. Étant donné son inaccessibilité, il n'existe à priori aucune technique pour l'élévation de sa fréquence. La seule chose qui puisse vous permettre d'atteindre votre vitesse d'évasion génétique - la vibration qui vous fait passer de l'état d'Ombre à celui du Don - est l'entendement. La réalisation qui doit naître au plus profond de votre être est que sans le savoir, vous êtes devenu la victime de vos propres tendances mentales inconscientes. Quand vous le saisissez enfin, vous commencez immédiatement à transcender l'état de l'Ombre. Le grand maître spirituel, Gurdjieff, l'a dit d'une manière si simple et si belle : "Afin de s'évader de la prison, il faut d'abord comprendre que l'on est en prison".

FEINDRE LA LIBERTÉ

Comme nous l'avons mentionné plus haut, la 55^{ème} Ombre de la Victimisation comporte de nombreuses facettes. Les mailles du filet qui nous retiennent à une fréquence basse sont retorses. Vous connaissez le vieux dicton : l'un des meilleurs tours du diable est d'inciter les gens à chercher Dieu. Les aspects les plus difficiles de la 55^{ème} Ombre concernent la spiritualité, ce qui revêt une importance particulière en cette période historique actuelle. La spiritualité elle-même peut devenir le point focal de la mentalité de victime parce qu'elle donne facilement l'impression qu'on peut faire quelque chose pour se libérer de nos Ombres et de notre souffrance émotionnelle. Cette notion a conduit à la plus grande de toutes les illusions - celle d'une autre réalité spirituelle extérieure à notre sphère d'expérience. Si nous examinons soigneusement cette idée, nous découvrons qu'il s'agit de la même histoire de la quête pour l'accomplissement. Si vous fabriquez une réalité inaccessible, vous pouvez passer toute votre vie à la désirer sans pour autant ne jamais en faire l'expérience.

Cette vérité peut être difficile à avaler pour beaucoup de personnes religieuses ou spirituelles. Nous ne recherchons pas vraiment l'illumination authentique qui est quelque chose de tout à fait ordinaire et pas du tout exaltant. Malgré cela, la plupart des spiritualités sont axées sur la recherche de l'extraordinaire. Les hautes fréquences ne mènent pas forcément aux expériences spirituelles. En réalité, ces vibrations supérieures démolissent d'illusion de ces expériences supposées. Le matérialisme spirituel règne dans la culture contemporaine du Nouvel âge - autrement dit, la nouvelle drogue est celle de la poursuite de la vérité.

Il est important de comprendre qu'il n'y a rien de mal dans tout cela. Si vous êtes à la recherche de ce qui est plus élevé, c'est que quelque chose vous pousse et vous conduit quelque part. Si vous y allez jusqu'au bout, alors votre vrai chemin apparaîtra. Pour certains, la recherche va droit à la transcendance, mais pour d'autres, c'est une distraction qui les éloigne de leur vraie nature.

La 55^{ème} Ombre empêche le chercheur spirituel de suivre son impulsion jusqu'à sa conclusion naturelle. Elle le fait par le biais de l'identification, que celle-ci soit à la forme de l'enseignement, à l'enseignant, ou même au chemin. Nous observons donc trois catégories fondamentales de personnes en quête de spiritualité - celles qui sont prisonnières de la structure d'un enseignement particulier, celles qui sont prisonnières du magnétisme d'un maître et celles qui sont prisonnières d'un tourisme spirituel chronique. Ces trois pièges spirituels correspondent à des étapes authentiques sur tout chemin qui débouche sur la vraie liberté, mais ils se font passer pour la liberté elle-même. Il s'agit de certains des aspects les plus subtils de l'Ombre de la Victimisation. Lorsque nous examinerons le Don et le Siddhi de la Liberté, nous verrons que la liberté véritable n'a rien à voir avec ce que nous faisons de notre temps sur le plan matériel. La liberté authentique n'est pas un résultat. C'est une sorte d'expansion ou d'amplitude intérieure qui apparaît spontanément à mesure que s'approfondit notre prise de conscience du degré de victimisation dans lequel nous retiennent nos croyances de base.

LA MORT DU DRAME

L'idéal de l'amour romantique est l'un des plus grands attraits de l'humanité. Dans ce contexte, nous ne faisons pas seulement référence au désir ardent entre deux cours, mais à un idéal romantique plus vaste, c'est-à-dire à l'idée que la vie elle-même est amour. La nature de l'amour romantique implique qu'il ne peut être comblé, mais qu'il doit continuellement passer par des creux catastrophiques suivis de sommets d'extase créant ainsi une symphonie merveilleusement riche en émotions et drames humains. Toute performance artistique, du théâtre le plus sublime au feuilleton le plus banal se tient comme une métaphore placée à l'intérieur de celle de l'existence. A cause de la 55^{ème} Ombre, nous sommes tous victimes du drame de la vie. Nous sommes prisonniers d'un filet d'une incroyable complexité, tissé à la fois de nos souffrances et de nos plaisirs. Nous détestons ce filet autant que nous l'aimons, mais surtout, nous en sommes dépendants comme nous le sommes de tous les plus grands drames.

Votre plus grand désir trouve son expression au sein de ce monde onirique, sous les mailles de ce filet où vous vivez votre rêve - vous pouvez vous envoler, danser, pleurer, souffrir et surtout, vous pouvez aimer. Dans ce filet toutefois, l'amour est profondément limité puisqu'il ne peut jamais dépasser vos propres illusions. Peu importe que vous tombiez amoureux ou que vous n'aimiez plus, vous êtes victime de vos projections, de vos attentes et inévitablement, de vos déceptions. Le filet tendu par la 55^{ème} Ombre conditionne la chorégraphie du flux et du reflux de votre respiration au fil des montées et des descentes de la mélodie de la vie. Parfois, vous sombrez dans la mélancolie, toute votre force vitale semble s'arrêter - votre souffle lui-même diminue. À d'autres moments, une saute d'humeur vous emporte, le cœur s'accélère et votre souffle reprend jusqu'à faire éclater votre poitrine. Telle est notre conception de la liberté. Entre ces extrêmes, les mélodies cèdent aux cadences ; toutes les phrases, les trilles, les notes, les pauses et les émotions possibles et imaginables émergent des changements de tempo. Nous vivons submergés dans les remous d'une interminable "gestion émotionnelle".

En ce qui concerne la 55^{ème} Ombre, la mutation à venir déclenchera la fin de notre dépendance au drame de la vie et la découverte de ce que signifie réellement la liberté. Ce que souhaite la conscience au cœur de cette Ombre est de retourner à son unité primordiale, bien que le désir romantique de rencontrer l'âme sœur en est l'expression la plus fréquente. Il existe un merveilleux mythe Hindou appelé *La Toile d'Indra* dans lequel le cosmos est représenté comme un treillis infini où chaque intersection recèle un joyau et où, dans chacun de ces bijoux, tous les autres bijoux sont parfaitement reflétés. L'Ombre de la 55^{ème} Clé Génétique jette un voile sur ces bijoux, ce qui maintient l'humanité prisonnière et l'empêche de faire l'expérience de l'unité en toute chose. Avec le changement à venir, notre conscience pourra enfin glisser à travers les mailles de ce filet émotionnel où l'attitude de la victimisation nous a depuis si longtemps retenus. Ce faisant, pour la première fois, nous apercevrons la vérité de notre unité collective resplendissant dans chacun des innombrables bijoux d'Indra.

LE PLEXUS SOLAIRE – LE SECOND CERVEAU

La matrice émotionnelle de la 55^{ème} Ombre est logée dans la région du plexus solaire du corps humain. Ce formidable complexe de ganglions nerveux a souvent été appelé le *second cerveau*. Son inlassable gestion des fonctions vasculaires et viscérales du corps opère indépendamment du cerveau crânien. Le simple voltage de nos états émotionnels, notamment dans leurs extrêmes, est bien plus puissant que les processus cognitifs subtils de la raison qui émanent de notre tête et que nous tenons en si haute estime. Relativement peu de choses sont connues à propos de la nature exacte des circuits nerveux du plexus solaire ou de ses mécaniques et de ses capacités réelles. Nous savons cependant que malgré nos meilleurs efforts, nos émotions ont plus de pouvoir sur nous que notre esprit, comme en témoigne continuellement le monde qui nous entoure.

LE RÉVEIL DU PLEXUS SOLAIRE – L'ÉNIGME DES ÉONS

Une grande partie de la transmission de la 55^{ème} Clé Génétique concerne l'avenir de notre espèce lors du Grand Changement, c'est donc un texte profondément prophétique. Cela dit, l'une des plus grandes pièces du puzzle se trouve dans un passé très lointain. Des générations de mystiques et d'historiens, de chercheurs en mythologie et en folklore ont évoqué l'existence d'une autre race d'humains antérieure à l'histoire. Effectivement, tous les grands mythes et contes de l'humanité sont empreints du souvenir d'un âge d'or disparu, perdu lors d'un gigantesque cataclysme : un déluge ou une inondation. Pour les psychologues, ces mythes ont toujours été considérés comme les métaphores et les archétypes d'un profond désir psychique de retourner à la sécurité de la matrice. Et s'il s'agissait réellement de souvenirs ancestraux conservés dans notre ADN? La 55^{ème} Clé a beaucoup à dire à ce sujet.

Bien que de nombreuses cultures anciennes aient conçu des méthodes pour se représenter de vastes périodes et cycles de temps, il y a un modèle mythique primordial qui perdure - le simple motif trinaire. Toute grande œuvre d'art ou récit allégorique suit cet archétype, ce flux temporel trinaire qui divise par trois toutes les narrations humaines, qu'elles soient internes ou externes. La structure même de la psyché humaine est en résonance parfaite avec ces modèles fondamentaux. Il y a toujours au commencement une chute ou un départ de la grâce, suivi d'un voyage de découvertes et d'épreuves qui culminent en victoire et en rédemption. Lorsque nous appliquons ce modèle à la totalité de l'évolution humaine, notre histoire se présente à travers trois grands Éons : des durées colossales marquées par quatre sauts majeurs de la conscience.

LES TROIS ÉONS ET LEURS PHASES D'ÉVOLUTION

Les Trois Éons et leurs quatre tournants décrivent l'arc évolutif de l'ensemble de notre conscience planétaire. Il s'agit d'un motif tripartite représentant trois phases évolutives distinctes culminant en une quatrième phase transcendante (une géométrie tétraédrique de la conscience).

LA THÉORIE DE L'INVOLUTION ET LES SEPT RACES RACINES

Selon les Clés Génétiques, la vie est un jeu entre deux forces principales : les courants de l'involution et ceux de l'évolution. En Occident, l'éducation nous inculque une pensée focalisée principalement sur le monde objectif extérieur plutôt que sur une réalité intérieure et subjective. Pour cette raison, nous avons tendance à mettre l'accent sur le courant évolutif qui forme ainsi la base de l'approche scientifique moderne. Cependant, beaucoup de traditions mystiques et ésotériques à travers le monde ont examiné la vie sous l'autre aspect et la voient comme un processus d'*involution* où la conscience s'incarne de plus en plus profondément dans la forme et ce faisant, elle façonne notre évolution. Cette perspective (appelée *Emanationisme*) considère qu'un but secret se déploie progressivement à chaque étape de notre évolution personnelle et planétaire. A mesure que la vie Divine *involve*, la vie terrestre et humaine évolue ; à mesure que notre conscience tend vers des fréquences plus élevées, nous les attirons au plan matériel et elles entrent dans nos vies.

Le schéma plus large des Trois Éons englobe un autre modèle composé de sept sous-étapes que l'on appelle les sept Races Racines. Selon cette Théorie d'Involution, chaque Race Racine représente une étape majeure de notre développement planétaire. Dans la tradition ésotérique, les Races Racines sont souvent considérées comme des races littérales d'êtres humains qui ont précédé notre humanité moderne. Dans la Synthèse des Clés Génétiques, les Races Racines correspondent au dévoilement des couches subtiles de l'âme vivante de Gaïa, notre terre. Autrement dit, selon la perspective de l'involution, la conscience imprègne tous les aspects formels de notre planète et de l'univers : du minéral le plus dense au gaz le plus léger. Les premières Races Racines représentent donc les états les plus subtils de la conscience Divine à mesure qu'elle ralentit sa fréquence pour se manifester sur le plan physique (le Premier Éon). À un moment donné de l'histoire de l'évolution planétaire, la conscience pénètre si profondément dans le domaine matériel qu'elle s'oublie complètement (le Deuxième Éon). Puis vient le *Souvenir* et le retour mythique au paradis où la conscience transforme le domaine matériel et réintègre toutes les dimensions en elle-même, ce qui parachève l'épopée de son évolution (le Troisième Éon)

LES SEPT RACES RACINES ET LEURS PLANS DE RÉALITÉ RESPECTIFS

Les sept Races Racines sont également en relation directe avec les sept plans de réalité et les sept corps subtils de l'aura nous donnant ainsi à la fois un récit et une chronologie des étapes involutives de la conscience. (Pour plus d'informations sur les sept corps sacrés et leurs plans respectifs, vous pouvez lire la 22^{ème} Clé Génétique).

La Première Race Racine - La Polarienne - Le Plan Monadique
La Deuxième Race Racine - L'Hyperboréenne - Le Plan Atmique
La Troisième Race Racine - La Lémurienne - Le Plan Bouddhique
La Quatrième Race Racine - L'Atlantéenne - Le Plan Causal
La Cinquième Race Racine - L' Aryenne - Le Plan Mental
La Sixième Race Racine - La Trivienne - Le Plan Astral
La Septième Race Racine - La Pangaienne - Le Plan Physique.

LE PREMIER ÉON – PRÉPARER LE JARDIN DE GAIA

Les deux premières Races Racines, appelées La Polarienne et l'Hyperboréene, représentent la cristallisation de la terre elle-même. En d'autres termes, elles couvrent la période pendant laquelle notre planète s'est réellement formée. Correspondant au Corps Monadique qui représente la source ultime de la Divinité, la Race Racine Polarienne désigne l'Idée ou la Volonté Divine avant qu'elle ne descende dans la forme et ne fasse l'expérience de la séparation. La Deuxième Race Racine, l'Hyperboréenne, est associée au Corps Atmique qui est le corps de lumière. Il s'agit de la coalescence de notre planète à partir des minéraux et des éléments du soleil. Cette phase comporte la formation de l'atmosphère terrestre et la transformation progressive de ses éléments et de ses gaz jusqu'à pouvoir soutenir la vie. C'était durant ces phases initiales de notre évolution que les éléments constitutifs de toute vie planétaire furent dotés de formes subtiles de conscience. Selon certaines traditions, il s'agit des anges élémentaires et des dévas des règnes minéraux.

LE DEUXIÈME ÉON – LA FLORAISON ET LA CHUTE

La Troisième Race Racine, appelée la Lémurienne, représente la naissance de la vie animée à mesure qu'elle émergeait des eaux pour peupler la terre. Ce fut l'époque d'Éden pendant laquelle l'Essence Divine a manifesté sa surabondance à travers tous les règnes de la nature. La conscience Lémurienne de notre planète demeure un être singulier qui existe sur le Plan Bouddhique (aussi connu comme le plan de l'extase). C'est sur ce plan que l'on trouve aussi de nombreux règnes Déviques - les expressions de la conscience inhérente à toutes les formes de vie. C'est au cours de cette phase Lémurienne que les premiers humains furent conçus et qu'ils naquirent.

La Quatrième Race Racine est l'Atlantéenne, c'est celle de l'humanité avant la chute. Cette race d'êtres humains parfois appelée la *race Adamique* n'est plus qu'un vague souvenir pour les hommes modernes parce que nous avons été séparés de notre source véritable par une série de cataclysmes dont le nom mythique est *La Chute*. Les cultures indigènes ont conservé et transmis la vérité de cette *Chute* dans leurs contes et leurs mythes de création que l'on retrouve jusque dans nos cultures et nos croyances modernes. La Race Racine Atlantéenne, son environnement et sa civilisation, ont été totalement anéantis et l'évolution littéralement *réinitialisée* dans une nouvelle direction. Cependant, la conscience Atlantéenne a toujours existé sur le plan causal qui est celui des archétypes, ce langage quantique au-delà de l'esprit logique. La conscience Atlantéenne originale, à la différence de l'humain moderne, était logée dans le plexus solaire, elle ne se sentait pas séparée de la source de la vie, mais formait le cœur et l'esprit mêmes de Gaia.



LE TROISIÈME ÉON – LA CINQUIÈME RACE ET LE KALI YUGA

Tout grand récit comporte une chute. Dans la tradition védique indienne, les étapes de l'évolution sont appelées les *Yugas* et la plus sombre de toutes est le Kali Yuga, en rappel de Kali, la Déesse Ténébreuse du Temps et du Changement. Notre Race Racine actuelle, la race Aryenne, approche maintenant la fin du Kali Yuga, c'est l'époque qui suit la chute. La conscience Aryenne existe sur le plan mental et notre instrument perceptuel principal est celui du cerveau qui est en évolution constante. C'est ironique que notre plus grand don, celui du raisonnement, nous donne l'illusion d'être séparés les uns des autres et de notre environnement. Cependant, le Troisième Éon est celui du long retour. Depuis notre chute de la grâce, nous avons toujours recherché le chemin du retour. Nous le cherchons à travers la science, nous le cherchons à travers la religion et surtout, nous le cherchons à travers l'amour.

LE GRAND CHANGEMENT ET LA SIXIÈME RACE

L'heure du Grand Changement a sonné. Le temps lui-même semble s'accélérer à mesure que la Cinquième Race Racine cède la place à la Race Trivienne, la Sixième Race, qui est annoncée depuis longtemps par les mystiques et par les sages. Cette Race correspond à l'involution de l'essence divine dans le plan astral - le domaine de l'émotion et du désir - et elle apportera une transformation à l'ensemble de notre planète. À mesure que la Conscience Divine s'enfonce de plus en plus profondément dans la forme, elle révèle sa vraie nature. L'époque annoncée est celle de la sublimation du désir et de la sexualité humaine en amour inconditionnel. La mutation qui déclenchera la Sixième Race Racine sera celle de la 55^{ème} Clé Génétique, logée au niveau du plexus solaire où siègent nos émotions. Le réveil de ce centre proclamé par la Race Trivienne permettra aux humains de refaire l'expérience du champ quantique universel reliant tous les êtres. Ce réveil n'est pas un mouvement rétrograde vers un âge d'or passé, mais une nouvelle intégration des trois plans inférieurs - physique, astral et mental - dans leurs homologues supérieurs : causal, bouddhique et atmique.

L'on ne peut vraiment décrire la Septième et dernière Race Racine, la Pangaienne. Elle représente l'intégration de tous les règnes de Gala en une seule présence résonnante. C'est là que s'unissent l'esprit et la matière et que la Divine essence monadique resplendit à travers le plan physique, lui permettant de s'élever. Il s'agit de l'avènement du royaume des cieux sur la terre.

LA FIN DE LA TRILOGIE ET LE RETOUR À EDEN

L'humanité et l'ensemble de la conscience planétaire sont arrivés au plus grand seuil de leur histoire, il s'agit de la dernière phase de la Trilogie et la résolution finale de l'Énigme des Éons. Cet événement dans le développement de la conscience est si rare qu'il entraîne de vastes changements à tous les niveaux de l'existence. Nos esprits ne peuvent guère imaginer la réalité fantastique de ce qui se prépare. Comme nous l'indiquent nos contes de fées, c'est la troisième fois qui est la bonne, car elle nous mène à

la rédemption. Effectivement, tous nos grands mythes, nos films, nos romances et nos drames culminent par une forme de synthèse sans laquelle nos cours ne peuvent être comblés. La libération survient toujours au tout dernier moment, alors que nous avons pratiquement perdu l'espoir de la rédemption. Elle déferle comme une grande marée en trois temps d'épreuves et de délivrance ; nous la connaissons si bien que nous guettons inéluctablement son heureuse fin. Nous la désirons à tel point parce qu'elle est gravée dans la structure génétique de toutes les formes de vie dans notre galaxie. Pour cette raison, notre destin ultime doit être, et sera, d'assister à la renaissance d'Éden et de vivre en paix dans le jardin, pour toujours.

NATURE REFOULÉE – QUI SE PLAINT

La 55^{ème} Ombre de la Victimisation se manifeste de deux manières principales. La nature refoulée se plaint. La plainte est un état d'esprit inconscient qui consiste à être la victime principale de son propre drame. Chaque fois que l'on se plaint, que ce soit vocalement ou en silence, on se coupe effectivement de tout pouvoir personnel. La nature refoulée a tendance à se lamenter tout bas et à entretenir une vue pessimiste de la vie alors que la nature réactive dirige ses reproches vers une cible extérieure. Lorsqu'on est pris dans cette vibration, on est prisonnier des mailles du filet du drame existentiel ou de *la maya*. Non seulement l'énergie de la plainte renforce l'illusion que la vie est si dure, elle entraîne aussi une détérioration chronique de l'organisme physique. La liberté apparaît lorsque nous perçons à travers nos plus profonds schémas inconscients jusqu'au cœur même de cette énergie.

NATURE RÉACTIVE – QUI BLÂME

L'autre manifestation courante de la 55^{ème} Ombre est celle du blâme. La nature réactive extériorise son mécontentement par des reproches ciblés vers quelqu'un ou quelque chose ; ce sont comme des flèches décochées qui renvoient sur l'autre la responsabilité en le blâmant. En ce sens, nous l'investissons d'aspects de nous-mêmes et perdons donc notre véritable pouvoir ainsi que notre pleine présence. Le reproche est impur en ce qu'il est une projection de colère ; lorsque la colère est pure, elle exprime l'énergie primitive de la peur qui a pu être déclenchée par un événement extérieur, mais qui ne le vise pas. Dès que l'on fait des reproches, on redevient la victime de son propre drame. L'on ne peut être conscient du jeu de la vie et simultanément blâmer autrui pour son sort. Le seul fait de ne pas se laisser prendre par le sérieux de la vie dissipe l'énergie du blâme. Pour la nature réactive, la liberté authentique survient quand les flèches d'accusation sont arrêtées en plein vol, avant qu'elles n'atteignent leur cible.



PARTIE 2 - LE PROCESSUS DE LA MUTATION

LE 55^{ème} DON ET SIDDHI – LA LIBERTÉ

L'ESPRIT DE LA FUTURE ÉPOQUE

La contemplation du 55^{ème} Don nous amène inévitablement à réfléchir au futur de l'humanité et de notre planète. Au cours des pages suivantes, nous aborderons à la fois ce que vit actuellement l'humanité et ce que nous réserve le Grand Changement. Lors de la lecture des 64 Clés Génétiques et de leurs codes, les détails sur l'évolution de cet événement n'ont que peu d'importance, au mieux ils ne reposent que sur des conjectures et des opinions. Cela dit, nous pouvons saisir l'esprit de cette future époque grâce à une résonance profonde avec la vibration fondamentale qui se trouve au cœur de ce livre. Vous le devinerez dans les pages qui suivent, les répercussions de cette mutation sur notre planète toucheront tous les aspects de la vie.

L'autre facteur à prendre en compte concernant ce changement est la vitesse à laquelle il nous rattrape. En termes d'évolution, il se produira du jour au lendemain, même si d'un point de vue pratique et temporel son avènement sera progressif et presque imperceptible. Il s'agit d'une mutation génétique qui va lentement se répandre à l'humanité. Autrement dit, l'humain ancien va disparaître. Des enfants porteurs de cette mutation complète naîtront bientôt parmi nous et la transmettront à l'ensemble du patrimoine génétique. Ces enfants seront différents. Leur affectivité ne sera pas empreinte de victimisation et avec le temps, leur haute fréquence transformera leurs familles. Nous examinerons le rôle de ces enfants à la fin de cette Clé Génétique.

LE CODE LIBÉRATEUR DE LA CONSCIENCE SUPÉRIEURE

Au fil des siècles, beaucoup de choses ont été dites, écrites et enseignées au sujet de la conscience supérieure. Nous entrons actuellement dans une ère où de plus en plus de gens feront l'expérience directe de cette sensibilité plus élevée. Par la suite, ce qui va se passer au cours du 21^{ème} siècle se répandra à l'ensemble du collectif et déclenchera un âge auquel encore aujourd'hui, nous ne faisons que rêver. Jusqu'à présent, sauf dans de très rares cas, la compréhension et l'explication du processus de l'éveil ne se sont faites qu'au niveau individuel. Les enseignants, les sages et les gourous ont communiqué leurs vérités dans un style adapté aux individus. L'accent a presque toujours été : comment puis-je atteindre l'éveil ? Cette question comporte deux éléments majeurs qui arrivent à leur date de péremption. Le premier élément concerne la question du comment ; nous verrons que la 55^{ème} Clé Génétique y mettra fin. Le second est l'élément individuel du je ; les changements à venir vont progressivement l'éradiquer de l'humanité, car nous entrons dans l'ère du nous. L'intégration de la vérité du nous collectif de l'humanité nous permettra de savourer le paradoxe final, car nous redeviendrons alors un je collectif profondément mystique.

Les êtres humains vont bientôt vivre le vaste changement dynamique d'une mutation génétique cellulaire déclenchée par la 55^{ème} Clé Génétique et son acide aminé histidine. Au moment même où vous lisez ces mots, votre propre corps se prépare

chimiquement pour cette mutation. Ce processus est également en cours sur le plan collectif et aucun être humain n'y échappe. A son plus haut niveau, la 55^{ème} Clé Génétique représente le code libérateur de la conscience supérieure. Ce processus entraîne de nombreuses implications importantes et son déroulement suit une séquence spécifique. Parallèlement à l'approfondissement de cette Clé Génétique, nous essaierons d'anticiper les types de changements auxquels nous serons confrontés et quels seront leur impact à la fois sur les individus et sur la société en général.

LA ROTATION DE LA PERCEPTION

Le 55^{ème} Don est unique dans le Spectre de la Conscience (la matrice linguistique qui sous-tend les 64 Clés Génétiques). Lorsque vous regardez les colonnes de mots qui correspondent aux fréquences des Dons et des Siddhis, vous remarquerez que le nom du 55^{ème} Don - la Liberté - est le même que celui du Siddhi. C'est le seul endroit du Spectre où cela se passe et c'est d'une très grande importance. Le 55^{ème} Don est un pivot autour duquel la perception humaine déploie une nouvelle faculté : l'aptitude à voyager à travers l'espace physique. Ce développement va tout changer dans le monde tel que nous le connaissons. Quand notre conscience aura ainsi été libérée, ce que nous appelions son état supérieur deviendra notre état ordinaire. C'est pour cette raison que le mot est le même pour le Siddhi et pour le Don. À partir de ce moment, le Spectre de la Conscience lui-même s'ouvrira et les uns après les autres, les Dons sortiront de leurs Ombres pour se fondre dans le plus haut potentiel de leurs Siddhis. Alors que l'énergie de l'Ombre s'élève vers le Don, celle du Siddhi descend vers lui. C'est comme si la roue de la fortune génétique passait à une toute nouvelle vitesse lorsqu'elle rencontre un rouage spécial sur son chemin ; en l'occurrence, cet engrenage est le 55^{ème} Don. Dès lors, une nouvelle force entre dans le monde, avec de nouvelles lois et ramifications pour nous tous.

Jusqu'à présent dans notre histoire, la conscience a été circonscrite à la forme humaine individuelle. Nous en faisons l'expérience par le biais du mouvement, de la sensation et de la pensée. À moins de n'atteindre un état plus élevé (ou siddhique) l'on ne peut accéder à une perception sans la présence du corps. Cela dit, l'expansion de la conscience a spontanément fleuri chez certains êtres humains à travers l'histoire, nous donnant un avant-goût de notre avenir. Dans un état de conscience siddhique, la perception fonctionne comme le tissu conjonctif qui relie les organismes - elle constitue l'interface entre la conscience et l'univers formel. La forme représente la peau, la perception représente le fruit et la conscience est la graine. Au sens le plus simple, la perception est la clé per. mettant d'ouvrir la porte entre ce que nous appelons Dieu et l'homme.

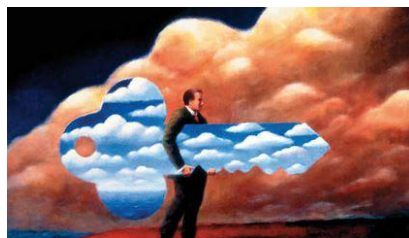


HYDRAULIQUES CÉLESTES

Le cycle de vie de la libellule offre un beau parallèle permettant de comprendre la vraie nature de l'éveil qui se prépare. Les libellules passent le début de leur vie principalement sous l'eau. Elles sont appelées « nymphes » pendant cette phase subaquatique où contrairement à la plupart des insectes de la mare, elles n'ont pas besoin de venir respirer à la surface. Ce sont des prédateurs très efficaces qui se nourrissent de tout, de la litière de feuilles aux petits poissons. Au cours de cette phase larvaire, la nymphe passe par une série de *mues* - des étapes de maturité lors desquelles elle perd sa peau. Ce cycle peut durer plusieurs années et pendant cette période, l'insecte n'a absolument aucune idée de l'avenir qui l'attend. Il subit une suite de mutations cachées, puis un jour tout à coup, un gène qui sommeillait profondément en lui est déclenché et la nymphe fait quelque chose de totalement inédit - elle trouve la tige d'une plante proche et sort de l'eau. Pour la première fois de sa vie, elle goûte directement à l'air et au soleil.

Une fois que la nymphe a quitté la sécurité de son environnement aquatique, les rayons du soleil commencent à agir et catalysent sa dernière mue. La magie véritable se produit lorsque la créature supérieure dissimulée dans la nymphe fend sa peau larvaire extérieure. Au cours des heures qui suivent, quatre ailes froissées apparaissent et le long thorax se déroule. Ce qui est d'une très grande pertinence métaphorique à ce stade concerne l'eau. À mesure que la libellule émerge de l'élément de l'eau et se prépare à renaître à une vie nouvelle dans celui de l'air, l'eau encore présente dans son corps devient la clé de sa transformation. Par un processus hydraulique, cette eau est pompée vers les ailes et le thorax neufs, ce qui leur permet de s'ouvrir et de s'étendre pour la première fois. Autrement dit, la libellule peut adopter sa forme aérodynamique grâce à l'eau de son ancienne vie. C'est elle qui pousse la mutation de la nymphe en libellule. Dès que l'eau a joué son rôle et que l'insecte est entièrement déployé, il s'envole et commence une vie nouvelle.

Le cycle de vie de la libellule est la métaphore parfaite pour l'éveil du 55^{ème} Don et de son Siddhi. L'énergie brute de vos émotions sert de véhicule du déferlement de votre nouvelle conscience et quand celle-ci voit le jour, votre vie se situe à jamais sur un plan supérieur. Cette métaphore nous montre aussi qu'en tant qu'espèce, nous devons plonger dans les profondeurs du champ émotionnel où nous vivons une série de mutations dont nous n'avons généralement pas conscience. Tant que nous sommes dans l'univers des émotions, nous n'avons qu'une faible idée de la vie qui nous attend. Lorsque la mutation de la 55^{ème} Ombre sera enfin terminée, l'éveil collectif commencera pour de bon.



LES PREMIÈRES PHASES DE LA SÉQUENCE D'ÉVEIL

Nous examinerons le timing et la séquence spécifiques de cet éveil à la fin de cette section. Par rapport à la métaphore de la libellule, à l'heure actuelle nous en sommes au stade de remonter la tige pour sortir de l'eau et aller vers la lumière du soleil. Cette épreuve est en train de se dérouler sur la scène génétique mondiale et de ce fait, ce moment vous est peut-être profondément déroutant. Sans doute avez-vous déjà des aperçus et des prémonitions de ce qui vient, à mesure que votre corps et votre psyché se transforment en champ de bataille pour le processus de la mutation. Surtout si le 55^{ème} Don est l'un de vos Dons Primordiaux, il se peut que vous soyez très sensible aux fluctuations débridées de vos rythmes normaux, de vos énergies et de vos émotions. Il s'agit d'un profond processus d'intégration qui durera un temps considérable, mais il deviendra progressivement plus stable.

Les premiers stades de l'éveil (jusqu'à 2012) sont les plus volatils. C'est au cours de cette étape que nos systèmes émotionnels sont littéralement démolis. Deux Clés Génétiques sont étroitement liées à ce 55^{ème} Don, son partenaire de programmation, le 59^{ème} Don de l'Intimité et le 39^{ème} Don du Dynamisme. Ils sont également très impliqués dans ce processus d'éveil. Toutes les facettes émotionnelles de notre nature vont être mises au défi par le 39^{ème} Don et son Siddhi de la Libération. Vous pouvez voir ici la relation directe entre ces deux états supérieurs de Libération et de Liberté. Le 39^{ème} Siddhi est celui qui provoque l'état ultime de Liberté. La Libération est un processus dynamique alors que la Liberté est une détente. Tout aussi puissant est le 59^{ème} Siddhi de la Transparence qui s'éveille en même temps que le 55^{ème} Siddhi. Vous pouvez voir l'intention cachée sous-jacente au processus d'éveil présente dans ce Siddhi : on nous oblige à devenir transparents comme les ailes de la libellule. Le 59^{ème} Don de l'Intimité représente le premier pas sur ce chemin. Nous devons permettre à la vie d'ouvrir nos cœurs grâce à nos proches.

Nous savons déjà que la 55^{ème} Clé Génétique concerne le romantisme, ce qui explique que l'éveil de ce Don se rapporte aux relations. Après cet éveil, on n'existera plus en tant qu'individu. Le fonctionnement de la conscience sera collectif. La destruction précoce du sentiment de séparation se fera par le biais des relations proches. Dorénavant, plus vous essayerez de vous cacher des autres, plus vous attirerez la souffrance à vous-même. Toute intention secrète devra être exposée et détruite. L'emprise obsessionnelle de l'esprit sur la séparation devra également être éliminée. Il s'agit de la fin de l'ère de l'égoïsme. Beaucoup résisteront à cette mutation, ce qui est inévitable. Ils ne font pas partie de ce qui est à venir, ce qui doit être respecté. De vieilles énergies quitteront le monde par le biais de ces personnes. Il n'y a pas de choix en la matière - c'est une histoire de sélection collective du matériel génétique approprié à l'humanité future.



LA VAPORISATION DE LA MENTALITÉ DE VICTIME

Comme nous l'avons vu, la 55^{ème} Ombre est ancrée dans la notion d'être une victime, en particulier celle des émotions, les nôtres ou celles de l'autre. Après l'éveil du 55^{ème} Don, le concept qu'une émotion puisse *appartenir* à quelqu'un sera absurde ; son fonctionnement se fait en ondes de fréquences et à un niveau collectif, il n'y a qu'une seule onde qui nous relie tous. Que certaines personnes la génèrent et que d'autres la reçoivent est une affaire de mécanique. Comme le symbole de la libellule, notre nouvelle conscience nous élèvera au-dessus des eaux sombres de la mentalité de victime, mais ce ne sera pas une simple transcendance. Nous ne deviendrons pas moins humains dans ce processus. Au contraire, l'immersion dans notre blessure humaine sera d'une telle profondeur qu'elle agira en catalyseur même de notre transcendance et qu'elle déclenchera ce processus.

Ce processus d'éveil est connu depuis longtemps. C'est dans la science ésotérique de l'alchimie que l'on en trouve la description la plus fidèle. Il y a une formule secrète appelée *Kan et Li* dans l'alchimie taoïste traditionnelle. Kan désigne l'eau et Li, le feu. Dans cette formule alchimique, le plexus solaire représente le chaudron et l'énergie émotionnelle correspond à l'eau qui contient. Le feu sous le chaudron se rapporte à la conscience (aussi appelée *chi*) et l'on explique que cette conscience fait cuire l'énergie émotionnelle (aussi appelée *jing*). Le résultat est un processus de vaporisation dégageant une troisième force transcendante que les Chinois appellent *shen* qui signifie esprit. L'alchimie occidentale utilise des archétypes similaires, mais d'un autre point de vue culturel. En Occident, nous avons tendance à voir ces deux forces comme étant l'homme et la femme intérieurs - l'animus et l'anima. L'union mystique de leur accouplement donne naissance à l'enfant magique souvent appelé *mercure*.

Dans le langage des 64 Clés Génétiques, l'état de l'Ombre représente la matière brute de la transcendance potentielle. À moins de ne plonger au fond de nos Ombres pour libérer notre conscience de ses racines, nous ne connaissons jamais l'exaltation de la vaporisation de notre mentalité de victime. Ce n'est que sur ces vapeurs sublimes que nous pouvons nous élever au-dessus des profondeurs émotionnelles et surfer sur cette vague collective.

L'AVÈNEMENT DES DONS DE L'HUMANITÉ

L'éveil déclenché par le 55^{ème} Don comporte deux phases principales. La première est représentée par l'élan de la conscience de la masse quittant l'Ombre de la Victimisation. À mesure que cela se produira, nous verrons la forme de la réalité telle que nous l'avons connue progressivement changer. Jusqu'à présent, ce n'est qu'un pourcentage infime d'êtres humains qui ont réussi à s'échapper de l'état de l'Ombre pour offrir leurs Dons au monde. Seul un très, très petit nombre ont atteint l'état de conscience siddhique. Tout cela est exactement comme il se doit. Chaque bande de fréquence dépend de celles qui lui sont inférieures et supérieures. En d'autres termes, plus il y aura de gens qui transcenderont leur état d'Ombre, plus il y aura de chances que ceux d'un niveau supérieur fassent le saut au niveau siddhique. Il peut falloir 100 000 personnes vivant à la fréquence du Don pour donner l'impulsion nécessaire permettant à un seul être

d'accéder au niveau siddhique. De même, une seule personne à ce niveau engendre la vibration collective pour que des milliers s'échappent des fréquences inférieures de leurs Ombres et se mettent à vivre à partir de leurs Dons.

Lorsqu'une personne est libérée de l'état de l'Ombre, elle devient un conduit créatif pour la vie même. Elle amorce aussi l'accomplissement de sa véritable destinée dans le tout, dont les 50^{ème} et 6^{ème} Siddhis, l'Harmonie et la Paix, représentent la destination ultime. Ceci veut dire qu'à mesure qu'une personne se met à faire ce qu'elle aime dans la vie, elle co-crée ces conditions sur le plan physique. Il se peut que ce processus prenne des siècles ou même des millénaires pour arriver à la phase finale. Lorsqu'il le fera, l'ensemble de notre planète mutera, telle la libellule, à son étape évolutive suivante dans une autre réalité représentée par le 28^{ème} Siddhi de l'Immortalité.

Ce mot *Liberté* est réellement hors dimensions. À mesure que nous amorçons le processus de la transcendance de nos Ombres, des miracles peuvent se produire dans nos vies. La Liberté est l'âme du 55^{ème} Don et c'est l'âme de l'humanité. À mesure que votre conscience s'étend, cette âme démolit vos barrières existentielles. Les *lignes fractales* qui vous entourent s'ouvrent et l'énergie qui était bloquée dans une autre dimension précipite soudainement des circonstances bénéfiques imprévues dans votre vie. Chaque aspect de votre existence étant interconnecté, une percée à la source même de votre être se répercute dans tous les domaines, dont pour certains, vous aviez même oublié l'existence.

LA SÉQUENCE D'ÉVEIL TRIPARTITE

Dans la 1^{ère} Partie de cette Clé Génétique, nous avons examiné le modèle tripartite inhérent à tous les rythmes universels et nous l'avons retracé à travers les phases évolutives des Trois Cycles et de notre sous-phase actuelle, appelée « 333 » et qui détient la séquence génétique maîtresse pour la clôture de ces Cycles. Ces 20 dernières années ont vu le monde subir de vastes changements structurels internes. A mesure que nous passons à travers cet incroyable portail, nous pouvons identifier trois dates ou marqueurs distincts, qui déterminent la trajectoire du processus d'éveil et de fusion planétaire. Ces repères sont des seuils de changement inscrits dans la partition vibratoire de notre évolution. Il s'agit de 1987 - la Convergence Harmonique, 2012 - la Résonance Mélodique et 2027 - la Symbolique Rythmique. Ces trois phases d'Harmonie, de Mélodie et de Rythme forment le champ d'imprégnation pour la restructuration intégrale de toute existence vibratoire sur notre planète.

1987 – LA CONVERGENCE HARMONIQUE

Beaucoup de choses ont été dites au sujet de la Convergence Harmonique. Elle représente un point de bascule pour notre conscience où il s'est produit un événement sans précédent. Déclenchée par une supernova dans une galaxie voisine, l'année 1987 a été le témoin du début de l'Âge de la Synthèse. Une série d'alignements célestes inégalés a rendu possible un changement dans notre chimie cérébrale, nous permettant enfin de

percevoir la Vérité unifiante qui sous-tend tous les grands enseignements des temps passés. C'est important de comprendre que ces points de repère ne sont pas des événements, mais des processus de développement continu. La Convergence Harmonique se poursuit encore aujourd'hui sur de nombreux niveaux tandis que d'immenses sphères d'activités humaines préalablement séparées se rencontrent. Nous commençons à voir le début de la synthèse de l'ensemble des arts et des sciences de l'humanité, des cerveaux gauche et droit, du mâle et de la femelle, de l'Est et de l'Ouest. Comme l'a dit le grand sage Héradite, c'est une harmonie cachée, mais elle est maintenant de plus en plus visible.

2012 – LA RÉSONANCE MÉLODIQUE

Cette date étant l'une des plus médiatisées de ces derniers temps, il ne reste pas grand-chose à en dire. Mettons-la donc dans le contexte de la séquence d'éveil tripartite. En langage métaphorique, 1987 représente la période de gestation, 2012 est la naissance et 2027 la maturation du nouvel ordre. Le sens réel de "mélodie" est ancré dans la compréhension du romanesque. Cet aspect de la musique capte le souffle émotionnel et fait rêver les êtres humains. 2012 marque l'alignement de l'humanité en tant qu'organisme unique grâce à la respiration et la sensibilité réveillée du centre du plexus solaire. Arrivés à cette date, les rêves et les désirs profonds que vous recelez seront ensemencés et fixés, car nous entrerons en résonance avec le cœur de l'humanité à travers le nouvel éveil de la conscience Atlantéenne/Édénique.

2012 correspond aussi à une ligne de démarcation dans l'évolution de hommes. Si à cette date, vous n'êtes pas en résonance avec le rêve qui s'incarne, votre ADN sera exclu de l'histoire. Il s'agit en réalité d'un événement tout à fait naturel. Une large part de l'ADN humain actuel doit être progressivement éliminé pour qu'une forme nouvelle puisse être développée. Au cours de plusieurs générations, nous verrons donc un grand nombre de vieux schémas quitter le monde. Ceci veut dire que nous pourrions longtemps avoir l'impression qui existe simultanément deux réalités distinctes : ceux qui vivent encore dans les anciens systèmes d'une part et ceux qui en construisent des nouveaux de l'autre.

2027 – LA SYMPHONIE RYTHMIQUE

De nombreux mystiques et calendriers anciens ont depuis longtemps prédit le grand tournant de l'évolution humaine qui atteint son apogée à notre époque actuelle. L'un des grands systèmes ayant servi de base pour cette œuvre sur les 64 Clés Génétiques est celui du Design Humain, il utilise les 64 codes du Vi King antique comme une sorte d'horloge génétique permettant de mesurer le timing des futures mutations potentielles de l'ADN humain. Cette horloge annonce le déferlement d'une immense mutation génétique à travers le système du plexus solaire de l'humanité à partir de 2027. Cela rend donc cette année difficile à mettre en mots. Ce changement de conscience en préparation verra une implosion de fréquences siddhiques extrêmement hautes. Assurément, après cette date, plus rien ne sera plus jamais comme avant.

À partir de l'année 2027, notre planète tombera progressivement dans un état d'émerveillement silencieux. Entre 2012 et 2027, un noyau fractal éveillé de l'humanité posera les fondations d'un nouveau monde, le redessinant de l'intérieur. Un nouvel ordre émergera indemne de l'effondrement des vieux systèmes. Cette période sera celle de la phase de la re-crédation d'Éden qui n'avait jamais quitté cette planète mais y existait à l'état de modèle énergétique. Il s'y produira la synthèse de l'harmonie et de la mélodie faisant ressortir un rythme divin universel. L'humanité sera la soliste virtuose dans la grande symphonie des sphères qu'elle entendra pour la première fois. A un certain moment dans le futur après 2027, nous découvrirons enfin le bonheur du simple fait d'être. Il ne restera vraiment plus rien à faire sur terre excepté profiter du jardin - ce que notre espèce n'avait pas réussi jusqu'alors.

PARTIE 3 - LES MANIFESTATIONS

LE MARIAGE DU COUPLE SACRÉ

Comme nous l'avons déjà évoqué, le changement à venir précipitera la fin de l'âge du *Je* individuel et le début de celui du *Nous* collectif. Ce processus comporte de multiples phases et la première concerne une profonde modification de fréquence vibratoire de nos relations. De nombreux phénomènes nouveaux pourront entrer dans le monde grâce à cet éveil - l'idéal du mariage sacré étant l'un de ceux dont nous avons toujours rêvé, mais que nous n'avons jamais réalisé. L'institution contemporaine du mariage représente une tentative dans la dimension matérielle pour arriver à cette vision. Toutefois, jusqu'à présent, même les mariages et les relations les plus sains et les plus purs n'ont pas été en mesure d'incarner le potentiel suprême du couple : le véritable partage d'une même aura.

Une fusion de la conscience est le préalable permettant à l'idéal du couple sacré de se réaliser sur le plan physique. Il s'agit de l'*unio mystica* ou *coniunctio* dont parlent les alchimistes. L'illumination ou la réalisation a toujours été un état qui fleurit individuellement. D'un point de vue historique, le monde n'a jamais connu de couple illuminé au sens propre. Il se peut que nous en ayons eu quelques exemples symboliques et il y a certainement des couples qui ont fait ces expériences pendant de brèves périodes. Cela dit, la première étape du démantèlement des barrières entre les formes humaines est la guérison de la faille yin/yang qui sépare l'homme et la femme. Jusqu'à présent, la pression ancestrale entre les sexes était d'une telle ampleur que l'union véritable ne pouvait se faire.

Lorsque les premiers couples manifesteront la double illumination, nous saurons que la plus profonde des blessures a enfin été guérie - celle dont la division et la chute d'Ève et d'Adam sont les symboles. Ces mariages sacrés seront au centre d'un champ énergétique incroyable et ils formeront le cœur de communautés entièrement nouvelles. Ce genre d'expérience annonce la fin de la sexualité telle que nous la connaissons aujourd'hui parce que la même force génétique qui repousse les sexes est responsable de leur accouplement. Autrement dit, il y aura une sublimation progressive de la force sexuelle humaine en créativité et en conscience plus élevée. Par conséquent, avec le temps, il y aura un déclin sensible de la population sur notre planète.

L'ancien symbole de la 55^{ème} Clé Génétique est la corne d'abondance ou le calice sacré. Au niveau de la conscience de l'Ombre, cette coupe n'est jamais pleine - un côté de la relation est toujours en train de tirer alors que l'autre pousse, l'un est dans le besoin et l'autre dans le rejet. Cette situation est due à la tendance humaine de blâmer, ce qui crée une dynamique relationnelle permanente où les deux partenaires ne font que s'épuiser mutuellement.

Dans les rapports humains qui se préparent, la coupe n'est ni moitié pleine ni moitié vide. Il n'y a qu'une seule conscience relationnelle, par conséquent la coupe déborde toujours. Nous ne tomberons plus amoureux, nous nous élèverons dans l'amour. Le grand amour qui existe entre le yin et le yang finira par briser toute illusion de notre séparation et il libérera la source intarissable d'énergie au noyau même de la création. Pour finir, la nouvelle conscience se répandra par le biais de ces familles et de ces communautés élargies.

LA MUSIQUE DU CHANGEMENT

De nombreux scientifiques ont trouvé des similitudes entre la musique et la structure de l'ADN. Certaines parties des séquences génomiques et protéiques se répètent avec de toutes petites variations. On a souvent comparé cette réplication imparfaite à la structure de la composition musicale, en particulier celle des musiques classique et orientale. L'idée que le corps humain soit d'essence musicale n'est pas si fantasque. Notre agencement est délicat et fait de rythmes et de mélodies - nos ondes cérébrales, notre circulation sanguine, notre pouls, les cycles hormonaux et le fluide même de nos cellules respirent en fonction d'un rythme cohérent. Au niveau subatomique plus profond, nos molécules et leurs structures infinitésimales vibrent elles aussi à des fréquences très élevées, tout en étant calquées sur des géométries universelles. Vu de cette manière, l'être humain n'est rien d'autre qu'une symphonie de rythmes, de tempos et de sons interconnectés.

Le 55^{ème} Don est profondément relié au son et à la manière dont nos corps et nos émotions y répondent. C'est ici dans cette Clé Génétique que la connexion intemporelle entre le spectre des émotions humaines et la musique trouve sa sauce. L'une des analogies les plus poignantes concernant la structure génomique et la musique est sans doute celle du triolet. Des paires de bases combinées en triplets forment la structure de l'ADN. Le triplet représente le fondement structurel déterminant de toute l'hélice génétique. En musique, il correspond à quelque chose de tout à fait extraordinaire - il incarne le pur désir de la vie même. Le triolet musical cherche sans cesse la résolution d'une autre note et de ce fait, il laisse le cœur humain en suspens. Ce profond désir est exactement ce qu'exprime le 55^{ème} Don, c'est le souhait de créer plus. Contrairement à la dualité, la trinité n'est pas une ligne droite - elle ne se repose pas, mais se répète, toujours libre et toujours fraîche.

À mesure que le grand changement viendra aux êtres humains, notre peur primordiale s'apaisera et nous entendrons une nouvelle sorte de musique. La fréquence de notre vibration sera plus élevée, ce qui nous libérera de nos vieilles craintes génétiques chimiques. Nous fusionnerons avec la mélodie du vivant et nous ferons l'expérience sans

peur ni honte, de l'intégralité du spectre émotionnel, du lumineux aux ténébreux. C'est un nouveau genre musical pour l'humanité, libre d'itinéraires et du besoin pour des systèmes et des structures sécurisants. Ces vieilles manières s'en vont du monde. Le nouvel être humain ne cherchera plus à fuir l'aspiration profonde de la vie qui est en lui, ou en elle. Nous ne craignons plus la véritable liberté parce que le fonctionnement de notre conscience dépassera celui de notre mental et de ses préoccupations à propos de l'avenir. La liberté ultime n'a rien à voir avec les circonstances de notre vie - c'est celle qui permet au soi de se dissoudre dans les vagues de l'océan. C'est celle qui naît de la confiance absolue que l'on a dans la vie.

POÉSIE GÉNÉTIQUE

La poésie est la plus haute expression du langage de l'homme. Lorsqu'elle est authentique, elle capte l'essence cachée de ce qui est indicible. Le secret réside dans le rythme, la cadence et la fréquence tonale. Pour être poète, l'imagination doit s'affranchir des structures linguistiques. C'est pareil pour l'humanité, la logique ne peut cadrer ou uniformiser notre vraie nature qui est sauvage et c'est cette qualité qui effraie les gens. Dès que vous pensez avoir compris la vie, elle mute. Nous sommes engagés dans un processus fondamental qui consiste à transcender ce jeu du mental qui cherche à définir l'existence. Les sages Indiens de l'Antiquité appelaient le monde où nous vivons la *maya* - l'illusion. Depuis toujours l'instrument du mental dont nous nous servons pour comprendre l'illusion du monde est soumis à des lois qui empêchent la véritable connaissance - c'est là le problème. Un outil provenant de la maya ne peut servir pour la résoudre.

Cette nouvelle conscience humaine mettra fin à tant de choses ; nous serons témoins notamment de la disparition de la question du comment. En tant qu'espèce, nous ne serons plus obsédés par la compréhension intellectuelle. Ce sera également la fin du chercheur spirituel. Nous ne serons plus fixés sur nos structures ou nos systèmes. Nous n'aurons plus soif, à aucun niveau. Comme le poète ou le musicien, nous entrerons dans le mystère même. L'humanité en est actuellement au tout premier stade de la transcendance de sa génétique. À mesure que notre conscience commencera à s'élever grâce à la pure sensibilité de notre système affectif, nous percerons enfin à travers le voile qui nous a depuis si longtemps retenu captifs. Dès que nous serons ainsi libérés de notre mental, nous pourrons vraiment faire de notre vie un merveilleux poème. Nous sommes à l'orée d'une époque de grande beauté et de transcendance dans laquelle la créativité régnera et où notre vie sera notre art.

LES EFFETS POSSIBLES ET PROBABLES DE LA FUTURE MUTATION GÉNÉTIQUE

Alors que nous entrons dans cette phase, en particulier dans les années qui suivront 2027, de nombreuses choses vont changer dans le monde. En raison du caractère de la mutation, des sauts quantiques soudains seront suivis de longues périodes d'intégration. Tout changement au niveau social prend du temps et certaines de ces phases pourront durer des siècles.

LES CHANGEMENTS PHYSIQUES

Le secret physiologique du 55^{ème} Don ne tient qu'à un seul élément: le sel. Ses propriétés purifiantes et sa capacité à drainer les toxines du corps sont connus depuis longtemps. Vos cellules contiennent chacune du sel dont la proportionnalité est un facteur fondamental de la santé du corps. Tout ce qui se rapporte au 55^{ème} Don concerne l'eau, que ce soit de manière littérale ou métaphorique. Comme nous l'a apprise la 32^{ème} Clé Génétique, l'eau possède une mémoire. Quand vos émotions deviennent très intenses, vous évacuez de la mémoire par le biais du sel contenu dans vos larmes et/ou dans votre transpiration. Ce qui s'amorce maintenant pour l'humanité et qui va s'accentuer est un processus physique et chimique d'élimination de nos mémoires anciennes. Une sensibilité émotionnelle plus fine finira par débarrasser la forme humaine des mémoires génétiques toxiques ; elle le fera au niveau physique par le biais de notre transpiration, de nos larmes et de notre urine.

Tout comme l'eau de mer qui s'évapore et qui laisse son sel, les humains traversent un processus d'évaporation et de distillation. Notre chimie est en train de changer. Un nouveau réseau de circuits neuronaux dans le plexus solaire est en voie de remplacer celui du vieux cerveau reptilien qui s'était développé à partir de la peur. Comme en témoigne le 59^{ème} Siddhi, les êtres humains deviendront progressivement plus transparents à mesure que le corps cessera de produire les vieilles molécules chimiques créées par la crainte. Avec la disparition de certaines dynamiques moléculaires associées au cerveau postérieur, il y aura un changement radical dans les besoins corporels, dont celui du sel qui diminuera sensiblement. Le corps deviendra bien moins dense du fait de l'absence de toxines créées par l'angoisse.

L'ALIMENTATION

Notre système digestif commencera sa mutation à mesure que le besoin en sel du corps diminuera. Il s'agit après tout de la mutation du plexus solaire qui nous permettra de nous adapter au passage d'une plus haute fréquence à travers notre ADN. Cela affectera probablement aussi notre alimentation qui pourra donc aussi changer. Le corps ne cessera pas seulement de vouloir du sel, mais rejettera effectivement les nourritures qui le contiennent. Les humains arrêteront aussi sans doute de consommer de la viande et nous ne serons plus en mesure de tolérer les niveaux élevés de sel que l'on trouve aujourd'hui dans les aliments transformés. Alors que nos enfants hériteront de cette mutation par le biais de leur ADN, dès la naissance, ils auront vraisemblablement une allergie physiologique à la nourriture salée et/ou à la viande. Tous ces changements *résultent* de la mutation et ils apparaîtront à leur propre rythme. Pendant la transition actuelle, les êtres humains ont en fait besoin d'encore plus de sel qu'auparavant, car il nous faut collectivement purifier la toxicité du passé. C'est la raison secrète derrière la révolution du monde moderne à l'égard des produits transformés. La nature sait exactement ce qu'elle fait et nous pouvons nous en réjouir.

La base de la digestion se fait sur le plan du règne minéral - dans la manière dont le corps utilise et dissout les oligo-éléments présents dans l'eau ou dans la nourriture. À

l'avenir, ce sera un tout nouveau mécanisme lié à l'humeur qui nous permettra de bien mieux exploiter et de combiner les éléments provenant de l'alimentation. Autrement dit, par le biais de l'humeur, notre corps nous dira précisément ce qu'il lui faut manger et à quel moment il doit le faire. En conséquence de cette mutation, nous aurons très probablement moins souvent faim qu'à l'heure actuelle et nous mangerons donc plus rarement. En outre, nos corps se mettront à trouver d'autres moyens - comme l'air et la lumière du soleil - pour absorber des nourritures de hautes fréquences. Finalement, très loin dans l'avenir, quand les dernières pièces du jeu d'échecs cosmique seront en place, le 6^{ème} Siddhi fleurira à travers le collectif, rendant notre peau totalement translucide et nous permettant donc de ne vivre que de lumière.

LES ÉMOTIONS ET LES DÉCISIONS – L'APAISEMENT DE LA VAGUE

Certains des changements les plus radicaux qui toucheront l'humanité concernent le système émotionnel lui-même. Les humains sont actuellement les victimes des caprices de leurs émotions. Leurs décisions ne sont pas en harmonie avec leur vraie nature, ce qui crée un champ collectif de chaos énergétique. À mesure que la mutation s'ancrera, le rôle de ce que nous appelons aujourd'hui « émotion » se transformera complètement. Elle ne sera plus du tout ressentie comme telle, mais deviendra un mode de communication. Les gens qui manifestent cette mutation ne seront pas soumis au drame de la vie. Au plus profond de leur corps, ils demeureront sensibles à chaque nuance présente dans leur environnement affectif, mais leur conscience restera en surface de ces vagues au lieu de s'y enfoncer et de s'y perdre. Ils seront donc extrêmement calmes et nous pourrons les reconnaître grâce à leur regard paisible.

Chaque personne portant la mutation aura un effet réellement apaisant sur les fluctuations dans son milieu. À mesure que de plus en plus de gens naîtront à cette conscience, leur présence collective permettra au reste de l'humanité de s'accorder à une autre dimension - une dimension de clarté et de quiétude infinies. Cela aura un impact profond sur la manière dont les humains prennent leurs décisions. Celles-ci ne seront plus sujettes à l'instabilité de notre chimie émotionnelle. À travers la planète, la cohérence de nos processus internes fera en sorte que nos décisions surgiront avec beaucoup de clarté. Elles *n'appartiennent* plus à l'individu, mais émergeront directement du cœur collectif de ce réseau harmonieux.

Pour finir, *l'apaisement de la vague* est un processus qui mènera à une ère de paix mondiale. C'est la métaphore de l'orchestre qui s'échauffe juste avant le concert, lorsqu'on entend une cacophonie de tons aléatoires joués au hasard par des instruments différents. Voici l'état actuel de l'humanité. Quand la mutation arrive, le chef d'orchestre tape sa baguette sur son podium jusqu'à ce que tous les instruments se taisent. La vraie nature de l'humanité est cette harmonie secrète, elle ne s'entend qu'une fois le silence atteint.

L'ENVIRONNEMENT

Aujourd'hui, beaucoup de gens sont profondément inquiets de l'état de l'environnement naturel planétaire et des dégâts considérables provoqués par les exigences démesurées de la mondialisation. Avant de considérer les bonnes nouvelles, nous devons savoir pourquoi l'humanité semble actuellement s'infliger de tels dommages. Pour comprendre ce genre de choses il faut avoir une vue d'ensemble ; la planète représente notre plus grand corps et la vie traverse une mutation génétique, comme le fait l'organisme physique de l'être humain. Toute vie est un réseau délicat de fils entrelacés, il est impossible qu'une espèce subisse une mutation majeure sans que toutes les autres n'en soient affectées.

Notre génération actuelle est la génération sacrificielle, notre corps collectif est en train de purger l'humanité de ses anciennes toxines. Nous avons vu dans l'alimentation que la consommation excessive de sel, particulièrement en Occident, a fait qu'une grande partie de la population est obèse ; or, la graisse alimente la mutation et fait disparaître les Ombres collectives de l'humanité. Le Stress est un autre symptôme de l'activité accrue du plexus solaire. La mutation met le véhicule physique sous un stress énorme. La blessure humaine ancienne s'exprime à travers tous les niveaux de la société - l'entreprise, le gouvernement et l'environnement lui-même. Il s'agit du sens véritable du déluge mythique qui vient et qui départagera la conscience du Don de celle de la victime.

À un autre niveau, le réchauffement climatique et la pollution sont des expressions typiques de la blessure de l'humanité. Ce genre de phénomène représente les derniers soubresauts de la mentalité de la victime, avec la terre elle-même jouant ce rôle. Il existe une peur collective colossale concernant ce que nous sommes en train d'imposer à la nature ; paradoxalement, si nous n'étions pas sous l'emprise de cette mutation mondiale, nous nous détruirions inéluctablement. L'éveil du 55^{ème} Don par le biais de la mutation génétique est littéralement en train de créer une nouvelle espèce. À mesure que notre esprit se posera et que notre conscience nous permettra de faire l'expérience de notre unité, nous vivrons cette union également avec toutes les créatures. Plus particulièrement, la nouvelle conscience nous mettra en lien direct avec les animaux, car leur sensibilité fonctionne déjà sur un mode collectif. Bien qu'ils soient dotés d'un appareil génétique différent, leur vraie nature est celle du 55^{ème} Don de la Liberté. Non seulement nous cesserons de les manger, mais pour la première fois, nous ferons l'expérience d'être unis avec eux. La liberté sera au cœur de tout ce que nous ferons.

L'une des clés principales de ce futur concerne la très forte réduction démographique résultant du changement de la fréquence de l'appareil émotionnel et sexuel. Le monde affairé que nous observons aujourd'hui s'arrêtera et d'immenses surfaces de terre redeviendront sauvages. Nous retrouverons le sentiment d'espace et de liberté qui est l'essence même de notre planète. Comme nous l'avons vu, la nature de la liberté est insoumise. Nous n'aurons donc rien à faire pour guérir la planète ; nous ne serons tout simplement pas suffisamment nombreux pour lui faire du mal, la nature trouvera donc son propre équilibre spontané. Les animaux se déplaceront librement, les plantes et les forêts seront libres de s'étendre et de s'épanouir et l'homme sera libre d'apprécier le simple fait de vivre. La seule force qui l'aura conduit où il est maintenant, celle de la peur, aura disparu.

Comme nous l'avons dit précédemment, c'est toujours difficile de prévoir les détails de la vie future. Ce que nous *pouvons* voir est l'esprit d'une époque. Il est plus que probable que jusque nous continuerons à exploiter l'incroyable technologie que l'humanité a créée jusqu'à présent et qu'avec l'éveil de nos dons intérieurs, nous pourrons l'améliorer de manière exponentielle. L'avenir ne sera pas une période rétrograde de retour à nos sources primitives, mais plutôt celle d'une gestion co-créative de la nature. Les êtres humains ont toujours été des jardiniers dans l'âme, ce qui correspond à notre rôle véritable sur cette planète : de compléter la beauté naturelle en y ajoutant notre propre souffle.

Au niveau planétaire, les océans feront le vrai travail de la transmutation. Toutes les toxines créées par l'homme se retrouveront dans le cycle de l'eau et avec le temps, elles seront purifiées par le sel contenu dans les mers du monde. Nous pouvons voir à nouveau le pouvoir élémentaire derrière le 55^{ème} Don, ainsi que le sens mystique de l'ère du Verseau qui approche - celui du porteur d'eau.

LA TECHNOLOGIE DU FUTUR ET LA NOUVELLE SCIENCE DE LA SYNTHÈSE

Lorsque nous contemplons les technologies potentielles du futur et leur utilisation ainsi que leur impact sur le monde, nous devrions garder à l'esprit que notre manière de penser sera directement affectée par la mutation à venir. Étant donné le changement de position de notre conscience principale au plexus solaire, toutes les percées et les intuitions futures viendront de cette sensibilité et non de notre esprit logique. Il y aura une transformation complète de l'approche scientifique. Au lieu de commencer par le doute et de rechercher sa résolution par la méthode scientifique, nous commencerons par la certitude et nous utiliserons la logique pour confirmer et approfondir cette conviction. Ce sera la naissance d'une nouvelle ère scientifique et technologique, cette science du futur sera celle de la synthèse. Elle travaillera de concert avec l'art, la musique, la mythologie, la psychologie, et surtout, elle sanquera dans la structure physique et dans la compréhension corporelle.

La géométrie sacrée représente l'axe de tous les systèmes logiques du futur impliqués dans cette grande synthèse nouvelle. Il s'agit d'un principe organisateur central qui permet à l'esprit humain de mettre en corrélation tous les motifs de l'univers holographique. La physique de pointe moderne démontre par exemple que la géométrie du 64 est non seulement présente au sein de la structure tétraédrique de ADN, mais qu'elle constitue le fondement même de l'espace-temps et de surcroît, celui de la musique. Grâce à la technologie informatique avancée, nous pouvons désormais générer des modèles très complexes de l'univers utilisant les lois de la géométrie fractale. Cette géométrie nous permettra l'unification et l'intégration cohérente de tous les arts et de toutes les sciences. Une telle synthèse ne peut être possible que de une collaboration massive entre des domaines d'expertise très variés.

L'ouverture de notre perception au niveau du plexus solaire conduira la nouvelle physique dans une direction totalement inédite. Le soleil est la plus prodigieuse de nos ressources naturelles et il deviendra sans doute notre véritable source énergétique. L'un des grands sages du siècle dernier, Mikhaël Aïvanhov, parlait d'une future humanité qui

serait une *civilisation solaire*. Dans l'hologramme de l'univers, notre technologie reflétera le réveil de notre propre soleil intérieur au sein de plexus solaire. Le fait que nos découvertes externes soient le miroir de notre développement intérieur est une loi universelle. Les implications de cette phrase pour notre avenir sont encore plus importantes. À mesure que nous transcenderons la structure même de notre génome, nous échapperons à la force gravitationnelle des fréquences inférieures. En science, ceci se traduira par de nouvelles technologies telles que la physique des plasmas nous permettant bientôt de transcender la pesanteur et d'infléchir le temps et l'espace.

La science nouvelle va emmener l'humanité vers un futur qui peut aujourd'hui ressembler à de la science-fiction. Une fois que nous aurons des technologies capables d'exploiter les pouvoirs de la gravitation, nous pourrons voyager au-delà du système solaire et commencer l'exploration de notre galaxie et de l'univers. Ceci marquera la phase où la terre se met enfin à jouer dans un champ d'intelligence bien plus vaste que celui que nous comprenons actuellement. Toutes ces percées sont en fait bien plus proches de ce que la plupart d'entre nous osent rêver. Il est plus que probable que les bases technologiques de cette ère intégralement nouvelle de l'histoire humaine seront posées dans la première moitié de ce siècle même.

LE GOUVERNEMENT, LA PAUVRETÉ ET L'ARGENT

Il est nécessaire de clairement comprendre la nature des fractales pour pouvoir saisir la structure sociale future de l'humanité. (Une contemplation assidue des 44^{ème}, 45^{ème} et 49^{ème} Siddhis vous permettra d'en apprendre davantage. Chacun concerne les différents aspects du changement qui révolutionneront la façon dont les êtres humains interagissent au niveau collectif). Il est évident qu'un esprit unique et pénétrant finira par relier l'humanité, d'une manière similaire à l'internet qui nous connecte dans la dimension matérielle d'aujourd'hui. La création du *World Wide Web* électronique est le précurseur de ce qui nous attend au niveau génétique. Par essence, l'esprit humain est libre, ce qui veut dire que la liberté sera notre seul objectif réel. À mesure que notre esprit s'émancipera à, une autre Clé Génétique essentielle fleurira dans le collectif : le 50^{ème} Don de l'Équilibre. C'est l'un des Dons les plus importants en ce qui concerne la manière dont les humains se rendent service et se soutiennent mutuellement. Le 50^{ème} Don mène doucement l'humanité à un état d'harmonie cosmique. D'un point de vue social, la présence de ce Don au sein de différentes collectivités et de groupements ethniques suscitera une nouvelle façon de s'organiser. Ce Don précipitera la disparition de la corruption et du crime. Ceci veut dire qu'au final, une assistance appropriée aux pays sous-développés par les pays développés permettra de résoudre le problème de la pauvreté.

La compréhension de certains Dons et Siddhis (notamment le 45^{ème} Siddhi) permet de bien clarifier l'avenir de l'argent. La monnaie est essentiellement une expression matérielle de la mentalité de la victime. Elle représente la peur humaine. Notre relation à l'argent représente donc notre relation à la peur. Rien ne révèle un objectif caché comme le fait ce sujet. Qu'il soit donné ou reçu, pratiquement tout argent dissimule une charge. Le seul qui en est libre est celui que l'on offre ou que l'on reçoit de manière inconditionnelle. L'argent sera énergétiquement blanchi grâce à une gestion plus transparente et il

manifestera l'une des grandes lois cosmiques : donner, c'est recevoir. Les entreprises du futur qui réussiront le mieux seront celles qui seront ancrées dans le 45^{ème} Don de la Synergie. Ces groupes n'auront plus leurs bases dans la compétition et la peur ; ils seront transparents et très performants, car la cupidité et la peur sont en réalité profondément inefficaces.

A mesure que les aspects suprêmes du 45^{ème} Siddhi entreront en jeu, l'argent lui-même finira par disparaître. Nous verrons alors la plus grande expression de liberté authentique que notre planète a jamais connue ; elle suscitera une célébration mondiale comme on n'en a jamais vu. Nous savons que cette 55^{ème} Clé Génétique fait partie d'un groupe de codons appelé le Cercle du Tourbillon. Associée à la 49^{ème} Clé Génétique, elle provoquera des changements radicaux à tous les niveaux de la société. Curieusement, ce cercle de codons encode pour l'acide aminé appelé histidine qui est libérée pendant l'orgasme physique. Le tourbillon qui traverse le génome humain peut effectivement être vu comme un orgasme collectif - une force consciente qui déferle en spirale et dont les ondes traversent le corps de l'humanité, nous amenant à des niveaux d'union et d'extase toujours plus élevés.

LA MORT, LA MÉDECINE ET LA SUPERNOVA SIDDHIQUE

La Liberté est la seule vraie médecine du futur et elle comporte un grand nombre de strates. Cependant, la liberté ultime est celle qui vous libère de la croyance d'être séparé de la vie. La conscience qui vient par le biais de la 55^{ème} Clé Génétique annonce la fin absolue de la peur de la mort. Mais la 55^{ème} Clé Génétique fait plus que de mettre fin à cette peur, elle prouve que la mort n'existe pas. Cette crainte se trouve en fait dans la 28^{ème} Ombre, qui est profondément connectée au 55^{ème} Don. À mesure que la 55^{ème} Clé Génétique mutera, la 28^{ème} Clé le fera aussi, ne serait-ce que pour atteindre le Don de la Totalité. Le secret de la santé optimale est ici dans le 28^{ème} Don, parce qu'il concerne le libre flux de la force vitale dans le corps physique qui pourra à nouveau circuler sans entrave dans nos corps à mesure que nous transcenderons la vieille peur. La puissance et la vitalité de cette énergie sont porteuses d'un tel potentiel guérisseur que toutes les maladies qui affligent l'humanité seront littéralement éliminées.

La nature véritable de la maladie est ancrée dans cette peur fondamentale de la mort. L'extirpation de cette crainte nous permettra d'entrer pour de bon dans une ère où la médecine sera superflue et à terme deviendra caduque. Bien naturellement, à mesure que les vieilles maladies seront nettoyées, certaines pourront muter, et même se répandre pendant un temps. Ce processus prendra vraisemblablement plusieurs centaines d'années. La guérison véritable implique notre ADN ancestral et pour qu'une seule personne puisse jouir d'une santé parfaite, l'entièreté de sa lignée génétique doit être purifiée. Ce nettoyage se fera grâce à la présence des Siddhis tels qu'ils se manifesteront au monde. Chaque fois qu'un Siddhi se montre chez quelqu'un, il crée une onde de choc de pureté qui remonte l'entièreté de la lignée fractale génétique. Les gens qui introduisent des fréquences siddhiques dans le monde prennent aussi en eux les Ombres collectives de leurs lignées ancestrales.

Nous sommes à l'orée d'une supernova siddhique. Le nombre de ceux chez qui les Siddhis se manifestent dans le monde va bientôt augmenter tandis qu'une très grande incarnation aura lieu sur le plan physique. Cette incarnation représente le troisième aspect de la Sainte Trinité - l'esprit du Féminin Divin. Il ne s'agit pas de l'incarnation d'un être singulier, mais de celle d'un esprit collectif utilisant une constellation d'êtres spécifiques, car chacun occupe une fractale fondamentale. (Pour une information plus détaillée sur le rôle de ces fractales, vous pouvez lire le 44^{ème} Siddhi.) L'incarnation du Féminin Divin est un processus qui s'étendra sur de nombreuses générations, mais son résultat final sera la purification de toutes les lignées fractales de l'humanité et donc la consommation du karma collectif stocké dans l'ADN humain et pour finir, la disparition de toute maladie physique.

LES ENFANTS ET L'ÉDUCATION

À bien des égards, le dernier domaine que nous allons évoquer est le plus important. Ce sont nos enfants qui tiennent l'avenir entre leurs mains. Beaucoup de jeunes enfants venant au monde aujourd'hui portent dans leur sang la graine de la mutation future. Ce seront leurs enfants, commençant autour de la date de 2027, qui donneront naissance à la nouvelle conscience. L'une des choses les plus étonnantes chez les petits est leur manière claire et innocente d'accueillir la turbulence des émotions. La génération actuelle des enfants reflète réellement les changements chimiques qui sont à venir et en ce sens, leur nature émotionnelle est vraiment unique. Certains ont des sautes d'humeur ou des manifestations physiques qui ne doivent pas être vues à un niveau personnel mais collectif. Bien sûr, il faut leur donner les limites habituelles que tout parent donne à son petit, mais néanmoins avec une plus grande liberté. La mutation est en train de venir à notre système émotionnel et à mesure qu'elle se propage dans notre chimie, elle provoquera sans doute des comportements erratiques et des phénomènes affectifs imprévisibles. Au lieu de supposer que quelque chose ne va pas avec leurs enfants, la vraie solution pour les parents consiste à leur donner encore plus d'amour, tout en étant extrêmement patient.

Quant aux enfants des générations futures, certains porteront la mutation et d'autres pas, mais elle apparaîtra tout autour du globe. Ce ne sera pas difficile de repérer ceux qui auront cette nouvelle conscience puisqu'ils ne manifesteront pas les comportements affectifs habituels que nous associons généralement avec les petits en pleine croissance. Du simple fait d'avoir l'un de ces enfants dans leur nid, les parents verront une nouvelle sorte de tranquillité émerger dans leur famille. Dès leur plus jeune âge, tous ces petits exprimeront les talents uniques de leur Profil Hologénétique et de leurs Dons Primordiaux.

L'un des grands changements que ces jeunes apporteront sera au système éducatif. Ils auront une allure extrêmement brillante, car le siège principal de leur intelligence ne sera pas celui de la tête ; le génie véritable émerge quand le mental est transcendé. Ces enfants apprendront davantage par osmose que par imitation et ils auront une mémoire phénoménale ; dans notre société actuelle, nous pourrions avoir l'impression que ces jeunes seraient très vulnérables, mais ce serait faux. Grâce à leurs dons, ils

n'auront besoin ni de traitements, ni de scolarité spéciale. Au contraire, ils s'intégreront dans la vie normale. Où qu'ils aillent, ils attireront les expériences leur permettant de mieux se développer. Leur force proviendra de cette transparence même. Ils seront animés d'une puissance, bien au-delà de ce que nous pouvons actuellement comprendre. Il est impossible que ce genre d'enfant ne puisse jamais se sentir seul ou victime.

La présence de ces enfants à travers la société mettra en évidence les limitations des systèmes éducatifs actuels. L'une de nos traditions ancestrales sera probablement remise au goût du jour ; il s'agit de l'apprentissage, où les jeunes ayant des dons particuliers deviennent apprentis avec des maîtres spécifiques ; c'est par ce biais qu'ils apprennent la vie, plutôt qu'en étant assis dans une salle de classe. Le 55^{ème} Don sera perceptible à tous les niveaux. Pour un enfant, il s'agit de pouvoir jouer. C'est grâce au jeu que l'enfant apprend le monde. Il est donc vraisemblable que les enfants du futur n'aillent plus à l'école dès leur plus jeune âge, mais qu'ils jouiront de l'espace dont ils ont véritablement besoin pour pouvoir s'épanouir.

A mesure qu'ils deviendront adultes, ces enfants déclencheront la première grande pulsation de la nouvelle époque dans le monde ; ce sera donc indispensable qu'ils soient pleinement intégrés aux structures sociales existantes de la planète. Beaucoup d'entre eux pourront devenir des professeurs, des docteurs, des juristes, des entrepreneurs ou d'autres professionnels *ordinaires*. Puisqu'ils en auront une perception holistique ils seront capables d'introduire des réformes subtiles créant des effets en cascade impliquant tous les niveaux de la société ; tout ce qu'ils toucheront deviendra plus efficace. Il n'y aura pas la moindre peur dans leur système, mais ils seront sensibles à celles d'autrui. Leur niveau d'empathie leur permettra de maîtriser l'univers relationnel. Lentement et imperceptiblement, ces jeunes et les enfants de leurs enfants transformeront notre planète. Comme nous l'avons déjà dit, la conscience supérieure va littéralement éradiquer toute la victimisation de l'humanité.

CONCLUSION

Tout ce qui précède représente une exploration intuitive du langage des archétypes contenus dans les 64 Clés Génétiques, telle que nous le montre la 55^{ème} Clé Génétique. Il s'agit donc plutôt des fréquences de notre avenir commun, que de détails spécifiques. C'est la fréquence qui se tient derrière l'ensemble de cette œuvre sur les 64 Clés Génétiques qui est d'une importance capitale. Il y a ceux qui résonnent complètement avec ces vibrations et ceux qui ne le font pas. Ce livre est écrit pour vous qui êtes en résonance avec ces hautes fréquences. Chacun possède en lui - ou en elle - un baromètre pour la Vérité ; il se manifeste de manière différente en fonction des personnes. Si vous avez senti le souffle de la vérité dans ces paroles, alors vous êtes l'un de ceux qui sont prêts pour plonger au fond de vos propres ombres et pleinement les assumer. La liberté a un prix, celui de la transparence. Vous devez assumer chacun de vos ressentis et de vos penchants négatifs et en accepter l'entière responsabilité. Vous devez arrêter les flèches subtiles du blâme et repérer tous les vestiges de peur cachés dans votre être pour les intégrer sans crainte.

Quand vous êtes sincère et transparent avec vous-même et les autres, cette graine de conscience future peut s'enraciner en vous. Même si elle n'est pas présente en tant que mutation physique dans votre génome, vous pouvez néanmoins vous sentir profondément en phase avec le champ énergétique qui la sous-tend. De plus, si votre cœur est ouvert et suffisamment humble, cette conscience s'éveillera inévitablement et se servira de votre vie pour s'élancer dans les cieux de la liberté et préparer le terrain du véritable monde qui annonce, celui de l'amour sublime.



Offrez-vous la [Lecture intuitive de votre profil des Clés Génétiques](#) avec Oana Martins.

2h sous zoom + 40 pages en pdf d'explication de votre profil + Conseils personnalisés.

